



Rete delle Geo Storie a scala locale

Scuola capofila Istituto Comprensivo di NOALE (VE)

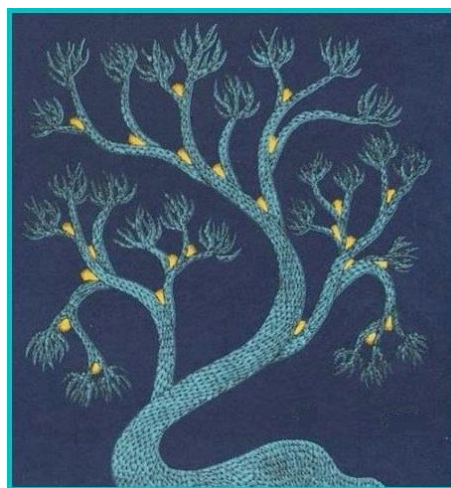
Associazione CLIO '92

www.retegeostorie.it

Anno sc. 2017-18

RICONOSCERE E PROMUOVERE LE COMPETENZE IN STORIA 3 (RCS 3)

Progetto di ricerca-formazione con i docenti della Rete



B. Shyam, D. Bai, R. S. Urveti, La vita notturna degli alberi

Premessa

Il progetto si pone in continuità con il corso realizzato negli anni sc. 2015-16 e 2016- 2017 e ne rappresenta un ulteriore sviluppo.

Il corso di quest'anno riprende e approfondisce alcuni temi per la ricerca, con particolare riferimento a:

- i piani di lavoro annuali (PLA) con sequenza di processi di insegnamento e di apprendimento mirati alla formazione di abilità e conoscenze significative;
- le verifiche e le valutazioni formative in corso d'anno per quanto riguarda apprendimenti di abilità e conoscenze;
- la costruzione di prove di verifica formativa per far manifestare le competenze, al termine del I quadrimestre;
- la costruzione di prove per far manifestare le competenze, al termine del percorso.

Finalità

- Saper formulare una lista di competenze in una prospettiva curricolare
- Saper costruire prove per la verifica delle competenze
- Saper progettare UIA utili per far raggiungere agli alunni traguardi di competenze
- Saper progettare un piano di lavoro annuale come sequenza di UIA in funzione della formazione di alunni competenti.
- Saper formulare una prova di verifica delle competenze coerente con il PLA.

Destinatari

Docenti della scuola dell'infanzia, primaria e secondaria di primo grado.

Si auspica la presenza di docenti che abbiano frequentato il corso del 2015-16 / 2016- 2017 e di almeno un/a docente per ciascun ordine di ciascuno degli istituti comprensivi aderenti alla Rete.

Articolazione

Il progetto si articola in **relazioni di approfondimento** e **laboratori di formazione-ricerca**.

Le relazioni hanno lo scopo di mettere a fuoco alcuni presupposti inevitabili di una didattica disciplinare finalizzata alla promozione di competenze e di indicare criteri e modalità per la progettazione unità di insegnamento/apprendimento, di piani di lavoro annuali, costruzione di strumenti di monitoraggio e valutazione dei profili competenti, partendo dalle esperienze e dai saperi dei/delle docenti coinvolti/e.

Si prevede la costituzione di **tre sottogruppi**:

gruppo 1 sc dell'infanzia e primo ciclo della scuola primaria;

gruppo 2 secondo ciclo della sc. primaria;

gruppo 3 scuola secondaria di primo grado.

Le proposte di lavoro per i laboratori sono le seguenti:

- **Gruppo 1:** progettazione di percorsi e UDIA per la costruzione di competenze spazio-temporali legate alle conoscenze dei diversi copioni e all'uso delle tracce.
- **Gruppo 2:** progettazione di una sequenza annuale di unità, con particolare riferimento alla classe V primaria, con prova di competenza facilitata e formativa alla fine del quadrimestre e prova di competenza autonomamente affrontata alla fine dell'anno.

1. **Gruppo 3:** Proseguire la definizione del PLA per la prima classe: revisione della suddivisione temporale e delle tematizzazioni; completamento del piano stesso, definizione delle UDIA (almeno alcune).

Iniziare il PLA relativo alla seconda classe con metodi e criteri condivisi durante il lavoro del secondo anno.

Idem per la classe terza in vista anche della certificazione finale.

In entrambi i casi, utilizzare le tabelle proposte in RCS2 (eventualmente con le correzioni che si decideranno) per consentire una maggiore sistematicità del piano proposto.

Si metteranno a punto prove di verifica formativa lungo il processo di insegnamento e di apprendimento e alla fine le prove di verifica saranno volte a provocare prestazioni competenti.

La **metodologia** sarà quella del "cooperative learning". Gli insegnanti coinvolti lavoreranno in gruppo sia nella fase di progettazione delle unità di apprendimento, sia in quella della loro valutazione dopo la sperimentazione in classe.

Si costituisce un **gruppo di lavoro** formato da una referente per ciascuno dei tre gruppi sopra indicati con il compito di:

- coordinare il lavoro dei gruppi delle docenti coinvolte nella ricerca/sperimentazione;
- redigere il dossier finale del progetto.

Organizzazione e tempi

Il percorso formativo ha la durata complessiva di **16 ore in presenza** (sei ore di incontri in plenaria e dieci di ore di lavoro di gruppo: ciascun gruppo stabilirà sede, tempi e modi del proprio lavoro) e di **una quota (15 ore)** per la elaborazione delle unità di apprendimento e dei materiali valutativi da svolgersi in piccoli gruppi e/o individualmente.

Nell'attestato finale di partecipazione, si terrà conto anche delle ore dedicate all'elaborazione di UIA, della ristrutturazione del PLA e delle prove varie.

2017

Primo incontro in plenaria martedì 19 dicembre 2017 ore 17.00-19.00- Sede IC Mogliano Veneto, via Roma, 84

Presentazione del progetto per il 2017-108

Discussione e messa a punto delle proposte di lavoro

Ciascun gruppo definisce:

- coordinatrice del gruppo
- obiettivi e compiti
- risultati attesi
- modalità e tempi della sperimentazione in classe
- calendario degli incontri

2018

Secondo incontro in plenaria Data: **febbraio 2018** - Sede IC Mogliano Veneto, via Roma, 84

Condivisione del lavoro svolto dai gruppi

Monitoraggio e assistenza del lavoro svolto dai gruppi

Terzo incontro in plenaria Data: **maggio 2018** - Sede IC Mogliano Veneto, via Roma, 84

Presentazione dei risultati del lavoro dei gruppi.

Confronto e valutazione delle proposte elaborate.

Docente

Ivo Mattozzi, docente a contratto della Libera Università di Bolzano e Presidente di "Clio '92", associazione di ricercatori in didattica della storia.

Coordinatrici dei gruppi (da definire)

Direttrice del corso

Silvia Ramelli

Sia l'attività di formazione e di progettazione sia i progetti elaborati saranno presentati nei collegi docenti delle scuole della rete. Per quanto riguarda i genitori si intende realizzare nell'anno scolastico 2017/18 una "**scuola dei genitori**", cioè riunioni di genitori ai quali saranno presentati le attività e chiarite le ragioni dell'impostazione dell'insegnamento, in modo che i genitori possano comprendere come il sapere storico e la sua didattica siano mutati rispetto agli insegnamenti da loro ricevuti. Ma si chiederà ai genitori di collaborare alla realizzazione dei progetti agevolando la frequentazione di siti patrimoniali, di musei, di gallerie del territorio da parte dei figli.

Entro il 15 dicembre devono pervenire le adesioni, da inviare a

- DS F. Bonazza, Istituto Comprensivo di Noale | Elisabetta "Betty" Pierazzo": veic86600a@istruzione.it
- Silvia Ramelli: ramesilvia@hotmail.it